

SINTEF bekrefter at

## BACA RAD(ON) SEVEN

er vurdert å være egnet i bruk og tilfredsstillende krav til produktdokumentasjon i henhold til forskrift om omsetning og dokumentasjon av produkter til byggverk (DOK) og forskrift om tekniske krav til byggverk (TEK), for de egenskaper, bruksområder og betingelser for bruk som er angitt i dette dokumentet.



### 1. Innehaver av godkjenningen

Baca Plastindustri AS  
Ulsmågvegen 20  
5224 Nesttun  
[www.baca.no](http://www.baca.no)

### 2. Produktbeskrivelse

BACA RAD(ON) SEVEN er et rullprodukt av polyamid/polyetylen (PA/PE). Fargen er turkis. Membranen skjøtes med BACA RAD(ON) SKJØTETAPE.

Tabell 1

Mål og toleranser for BACA RAD(ON) SEVEN

Egenskap	BACA RAD(ON) SEVEN	Toleranse
Tykkelse	0,28 mm	-5 % / +10 %
Flatevekt	259,4 g/m <sup>2</sup>	-5 % / +10 %
Bredde membran	1,8 og 3,6 m	± 50 mm
Rullengde	45 m	± 5 %

Som tilbehør til radonmembranen leveres;

- BACA RAD(ON) SKJØTETAPE for skjøting av membranen og for tetting i hjørner sammen med topptape
- BACA RAD(ON) TOPPTAPE for tetting i hjørner sammen med skjøtetape og for tetting rundt gjennomføringer
- RAD(ON) 4 Tettemasse for tetting av rørgjennomføringer i klynge

### 3. Bruksområder

BACA RAD(ON) SEVEN kan benyttes til beskyttelse mot radon i bruksgruppene B og C som angitt i Byggforskerien 520.706 *Sikring mot radon ved nybygging*, under de forutsetningene som er beskrevet i pkt. 6. i dette godkjenningsdokumentet. Prinsipiell plassering av radonsperrer i ulike bruksgrupper er vist i fig. 1.

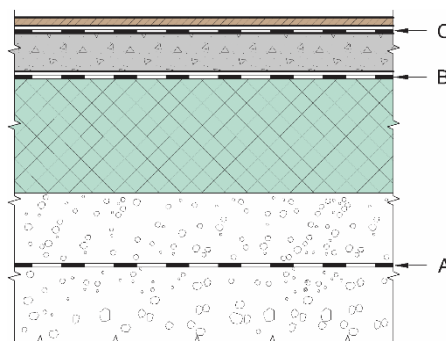


Fig. 1

Prinsipiell plassering av radonmembraner i bruksgrupper. BACA RAD(ON) SEVEN er godkjent i bruksgruppe B og C.

### 4. Egenskaper

#### Materialeegenskaper

Produktegenskaper for ferskt materiale er vist i tabell 2.

#### Lufttetthet

BACA RAD(ON) SEVEN er funksjonsprøvd med hensyn til lufttetthet i skjøter og gjennomføringer med tilfredsstillende resultat som vist i tabell 2.

#### Egenskaper ved brannpåvirkning

BACA RAD(ON) SEVEN er ikke klassifisert i henhold til EN 13501-1.

#### Bestandighet

BACA RAD(ON) SEVEN er vurdert å ha tilfredsstillende bestandighet når produktet anvendes som angitt i denne godkjenningen.

Tabell 2  
Produktegenskaper for BACA RAD(ON) SEVEN

Egenskap	Prøvemethode	Kontrollgrenser <sup>1)</sup>	Enhet
Radongjennomgang <sup>2)</sup> Radonmotstand	RISE-metode 3873 <sup>3)</sup>	0,3·10 <sup>-8</sup> 130·10 <sup>7</sup>	m/s s/m
Lufttetthet – konstruksjon <sup>4)</sup>	NBI-metode 167/01	≤ 5	l/min
Kuldemykhet	EN 495-5	- 30	°C
Dimensjonsstabilitet - langs - tvers	EN 1107-2	≤ 0,5 ≤ 0,5	% %
Rivestyrke - langs - tvers	EN 12310-2	≥ 70 ≥ 70	N N
Strekstyrke - langs - tvers	EN 12311-2(B)	≥ 350 ≥ 350	N/50 mm N/50 mm
Forlengelse - langs - tvers	EN 12311-2(B)	≥ 400 ≥ 400	% %
Skjærstyrke i skjøt	EN 12317-2	≥ 100 <sup>5)</sup>	N/50 mm
Vanndampmotstand <sup>2)</sup>	EN ISO 12572	144 731.4·10 <sup>9</sup>	m ekv. luftlag m <sup>2</sup> sPa/kg
Motstand mot slag Hardt underlag-12,7 mm kule	EN 12691(A)	≥ 500	mm høyde
Motstand mot statisk belastning Mykt underlag	EN 12730(A)	≥ 10	kg

<sup>1)</sup> Kontrollgrensen angir verdien som produktet må tilfredsstille i produsentens egenkontroll og ved overvåkende kontroll

<sup>2)</sup> Verdi fra typeprøving

<sup>3)</sup> Egen prøvemethode utviklet ved RISE

<sup>4)</sup> Beregnet ved trykkdifferanse på 30 Pa

<sup>5)</sup> Resultat for BACA RAD(ON) SKJØTETAPE med 30 mm bredde

## 5. Miljømessige forhold

### Helse- og miljøfarlige kjemikalier

Produktet inneholder ingen prioriterte miljøgifter, eller andre relevante stoffer i en mengde som vurderes som helse- og miljøfarlige. Prioriterte miljøgifter omfatter CMR, PBT og vPvB stoffer.

### Inneklimapåvirkning

Produktet er vurdert i henhold til SINTEF Teknisk Godkjenning – krav til helse- og miljøegenskaper versjon 09.05.2022. Produktet er bedømt å ikke avgi partikler, gasser eller stråling som gir negativ påvirkning på inneklimate, eller som har helsemessig betydning. Produktet tilfredsstiller krav i BREEAM-NOR v6.0, Emisjoner fra byggeprodukter i henhold til Hea 02 Inneluftskvalitet.

### Avfallshåndtering/gjenbruksmuligheter

Produktet skal sorteres som restavfall ved avhending. Produktet skal leveres til godkjent avfallsmottak der det kan energigjenvinnes.

Ikke tørr tettemasse er definert som farlig avfall (jfr Avfallsforskriften). Produktet skal sorteres som farlig avfall på byggeplass og leveres godkjent mottak for farlig avfall. I tørr tilstand er produktet ikke farlig avfall.

### Miljødeklarasjon

Det er ikke utarbeidet miljødeklarasjon (EPD) for produktet.

## 6. Betingelser for bruk

### Plassering i bruksgruppe B (fig. 2)

Membranen legges på ferdig avrettet underlag av varmeisolasjon som er sikret mot forskyvning. På oversiden beskyttes membranen med beskyttelses- og glidesjikt av minimum 0,2 mm tykk plastfolie med mekaniske egenskaper og alkalisk bestandighet minst tilsvarende radonmembran i bruksgruppe C eller dampsperre i gulv med SINTEF Teknisk Godkjenning. Membranen føres kontinuerlig ut over ringmurskronen for å sikre lufttette tilslutninger mellom ringmur og gulv.

### Plassering i bruksgruppe C (fig. 3)

Membranen legges på avrettet betongplate eller liknende, med klemt og klebet/forseglet tilslutning mot konstruksjoner og gjennomføringer. Behovet for å beskytte membranen må vurderes i hvert enkelt tilfelle.

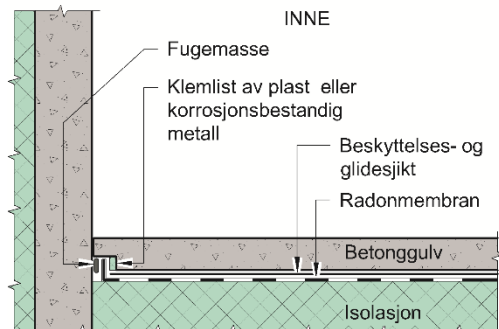
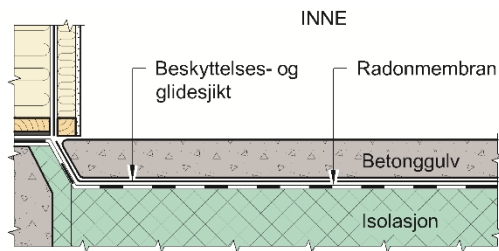


Fig. 2  
Eksempel på bruk i bruksgruppe B.  
Gulv på grunnen med ringmur og betongvegg.

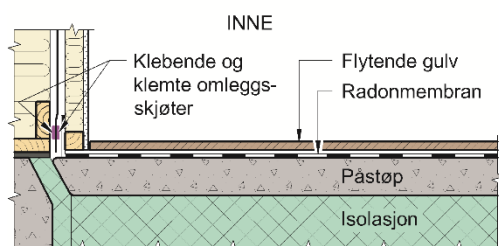
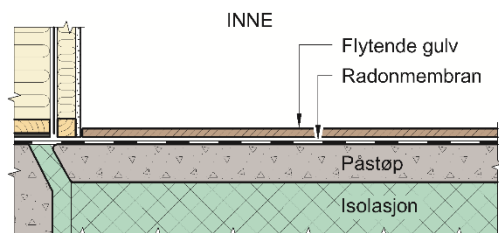


Fig. 3  
Eksempel på bruk i bruksgruppe C.  
Gulv på grunnen med ringmur.

### Montering

BACA RAD(ON) SEVEN skal skjøtes med bruk av BACA RAD(ON) SKJØTETAPE.

I hjørner og rundt gjennomføringer brukes BACA RAD(ON) TOPPTAPE i tillegg til BACA RAD(ON) SKJØTETAPE. Temperaturen ved montering av tape bør være minst +5 °C.

Ved kabel- eller rørgjennomføringer i klynge brukes den flytende tettemassen RAD(ON) 4. Det må velges en forskalingsløsning som hefter til membranen og sikrer tilstrekkelig fyllingshøyde for tettemassen. Hva som er tilstrekkelig fyllingshøyde vil være produktspesifikt, og beskrives i tettemassens dokumentasjon. Behov for etterfylling av tettemasse må alltid kontrolleres, og er spesielt viktig for tettemasser med lang herdetid.

Det må kontrolleres at alle skjøter, gjennomføringer og overganger gulv/vegg er lufttette og ikke har åpnet seg som følge av belastning i byggeperioden før membranen bygges inn.

Utførelsen skal sikre at alle skjøter, gjennomføringer og overganger gulv/vegg er lufttette. Prosjekteringen bør gjøres etter prinsippene vist i Byggforskserien 520.706 *Sikring mot radon ved nybygging* og 701.706 *Tiltak mot radon i eksisterende bygninger*.

### Underlag og beskyttelse

Det må legges stor vekt på at radonsperren ikke skades av støt fra skarpe gjenstander, eller av gjenstander som trækkes ned i membranen i anleggsperioden. Membranen må legges på en måte som gjør at den ikke er fastlåst eller spenner over hulrom slik at membranen eller skjøter ved belastning eller krymp kan rives opp. Det kan ikke benyttes armeringsstoler eller innfesting for gulvvarme som kan skade membranen.

### Radonmembran som fuktsperre

Radonmembran i bruksgruppe B og C vil erstatte plastfolien som fuktsperre, da radonmembranen fungerer både som fuktsperre og radonmembran. Plastfolie som har funksjon som beskyttelsessjikt/glidesjikt må fortsatt brukes som angitt.

### Gulvvarme

Varmekabler må ikke plasseres direkte på membranen, og det skal være minimum 5 mm ubrennbart materiale mellom varmekablene og radonmembranen.

### Lagring

BACA RAD(ON) SEVEN skal lagres tørt og beskyttes mot direkte sollys før bruk.

## 7. Produkt- og produksjonskontroll

BACA RAD(ON) SEVEN produseres i Litauen for Baca Plastindustri AS.

Innehaver av godkjenningen er ansvarlig for produksjonskontrollen for å sikre at produktet blir produsert i henhold til de forutsetninger som er lagt til grunn for godkjenningen.

Fabrikkfremstillingen av produktet er underlagt overvåkende produkt- og produksjonskontroll i henhold til kontrakt om SINTEF Teknisk Godkjenning.

Produksjonsbedriften har et kvalitetssystem som er sertifisert i henhold til ISO 9001 og et miljøstyringssystem som er sertifisert i henhold til ISO 14001.

## 8. Grunnlag for godkjenningen

Produktet er vurdert på grunnlag av rapporter som er innehavers eiendom.

Utførelse og tekniske detaljløsninger er vurdert på grunnlag av anbefalinger gitt i Byggforskseriens anvisninger.

**9. Merking**

Alle ruller merkes med produsentens navn, produktbeskrivelse og produksjonstidspunkt.

Det kan også merkes med godkjenningsmerket for SINTEF Teknisk Godkjenning; TG 20614.

**10. Ansvar**

Innehaver/produsent har det selvstendige produktansvar i henhold til gjeldende rett. Krav kan ikke fremmes overfor SINTEF utover det som er nevnt i NS 8402.

for SINTEF



Susanne Skjervø  
Godkjenningsleder